

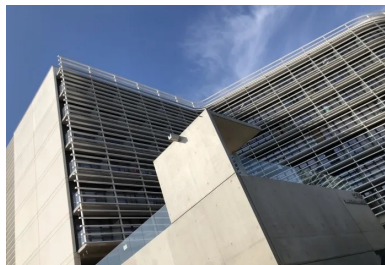
La Maison de la Corée à la Cité Internationale Universitaire de Paris

Octobre 2018

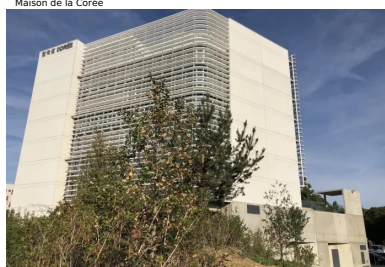
La Maison de la Corée est la première maison construite depuis 1969 à la Cité Internationale Universitaire de Paris.

L'édification de la **Maison de la Corée** s'inscrit dans le projet de développement de la Cité internationale, **Cité 2025**, qui lui permettra d'ici 2025, soit un siècle après sa création, de disposer de 10 nouvelles maisons et de proposer 1800 logements supplémentaires, s'ajoutant aux 6000 logements déjà existants.

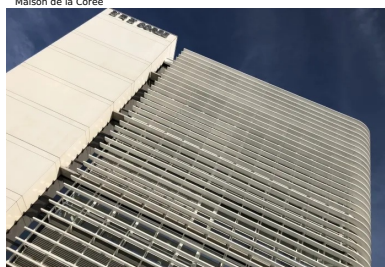
Ministère coréen de l'Education a été désigné pour réaliser ce bâtiment avec le soutien de la **Fondation** coréenne pour la promotion de l'enseignement. Un appel d'offre a été lancé en 2015 à l'issu duquel une équipe d'architectes franco-coréenne **Ga.a architects** et **Canale 3** a été désignée pour réaliser la **Maison de la Corée**



Maison de la Corée



Maison de la Corée



Maison de la Corée



Maison de la Corée



Maison de la Corée



Maison de la Corée



Maison de la Corée



Maison de la Corée



Maison de la Corée



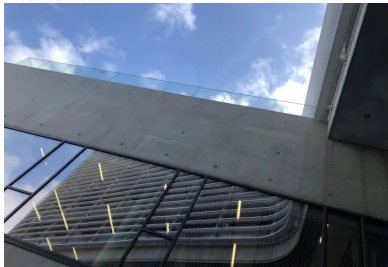
Maison de la Corée



Maison de la Corée



Maison de la Corée



Maison de la Corée



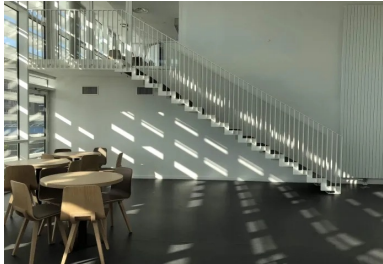
Maison de la Corée



Maison de la Corée



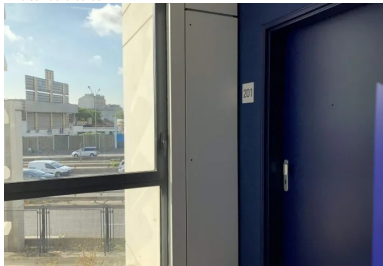
Maison de la Corée



Maison de la Corée



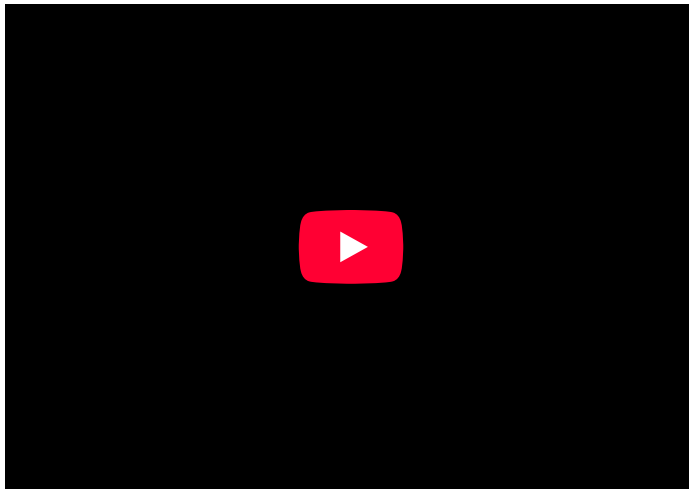
Maison de la Corée



Maison de la Corée

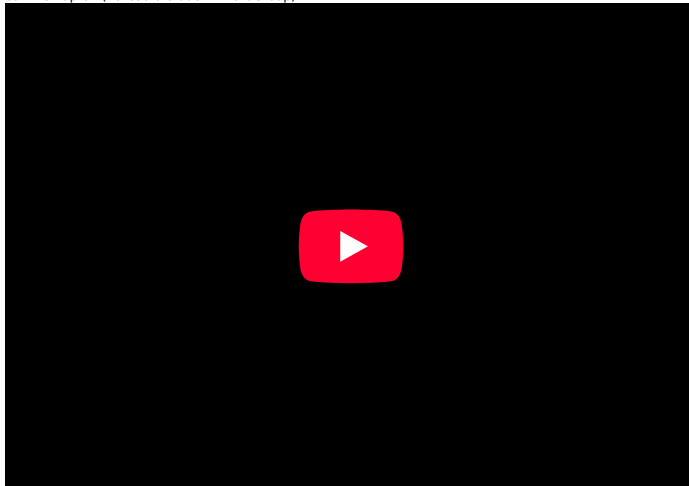
Pierre Boudon, architecte (Canale 3), explique la genèse du projet, ses inspirations communes avec l'agence coréenne Moon Choi+ga.a , les contraintes techniques (proximité du périphérique, sous-sol..) et les options prises pour réaliser ce bâtiment

Pierre Boudon, architecte (Canale 3)



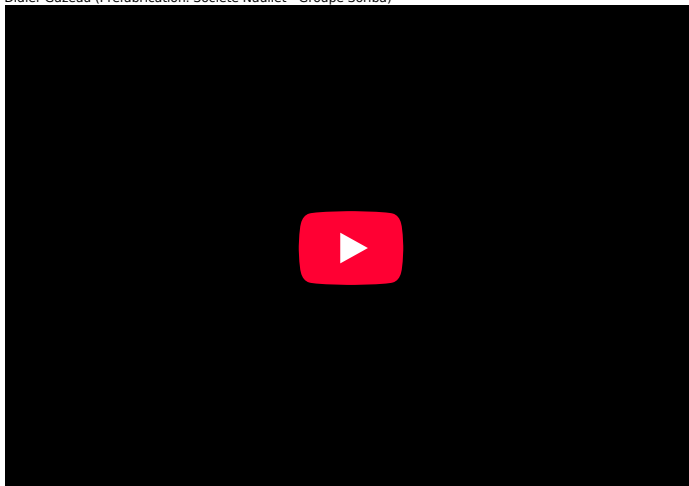
Camille Kapron (BE Artelia Group) détaille les solutions techniques qui ont été mises en œuvre pour répondre aux différentes problématiques techniques : acoustiques aérienne (parcelle en bordure du périphérique) et du sous-sol (vibrations dues au passage du RER en sous-sol) et empreinte énergétique du bâtiment

Camille Kapron (Bureau d'étude - ArteliaGroup)



Didier Gazeau explique comment Naullet a réalisé les différents panneaux en **béton (BFUP)** préfabriqués blanc qui habillent la **façade** en bordure du périphérique

Didier Gazeau (Préfabrication. Société Naullet - Groupe Soriba)



Ce nouveau bâtiment construit dans le parc de la Cité Universitaire est situé sur une parcelle en bordure du périphérique parisien. Les façades exposées à la pollution ont été réalisées en **béton** dépolluant blanc. **Roland Merling, ingénieur chez Ciment Calcia**, nous explique comment fonctionne ce processus de dépollution.

Roland Merling (Ciment Calcia)



Fiche technique

- Programme : 250 studios - 20 logements - Restaurant - Foyer étudiants - Salle polyvalente - Studios de musique - Salle fitness - Lingerie - Pôle administratif
- Maîtrise d'Ouvrage : Association de la Maison de la Corée du Sud (Paris) / Mandataire : Scet (Paris).
- Entreprise Générale : Eiffage Construction
- Préfabricant : Société Naullet - Groupe Soriba
- BET : Artelia
- BET *acoustique* : Alhyange
- Paysagiste : Atelier Espace Libre
- Surface habitable: 5 462 m²
- SHON: 7858 m²
- Montant des travaux: 18,5 M euros HT
- PC obtenu en décembre 2015
- Livraison : 2018

Auteur

Cimbéton



**Retrouvez tout l'univers
de la revue Construction Moderne sur
constructionmoderne.com**

**Consultez les derniers projets publiés
Accédez à toutes les archives de la revue
Abonnez-vous et gérez vos préférences
Soumettez votre projet**