

Mars 2017

Une belle métamorphose réalisée en à peine six mois ! De décembre 2015 à juin 2016, la célèbre station balnéaire de Soorts-Hossegor a subi un lifting spectaculaire : une opération séduction rendue possible grâce à la mise en œuvre experte du **béton décoratif !**

Ce projet d'exception visait à redonner à la capitale française du surf son lustre et son élégance, en restaurant l'une de ses principales artères, à savoir le boulevard de la Dune. En effet, au fil des années, l'environnement urbain du cœur de l'agglomération avait perdu de son éclat. Il fallait réagir, en jouant à fond la carte de l'esthétique !

Pour ce faire, maîtres d'ouvrage et maîtres d'œuvre ont conjointement décidé de recourir au **béton décoratif**. Argument décisif : durable et résistant, « il répondait vraiment à notre projet de travailler quelque chose d'à la fois naturel mais avec une certaine élégance », résume Pierre Roca d'Huyteza de l'agence D'une ville à l'autre.



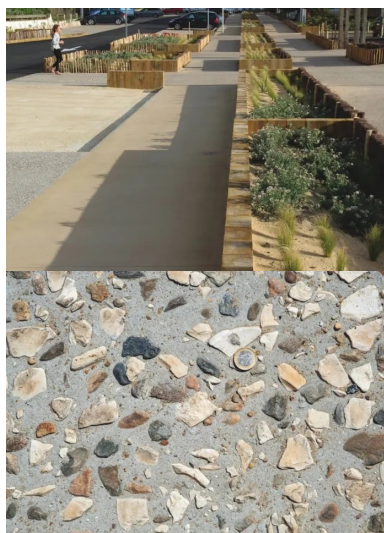
Sur les jardinières, de petites ganivelles rappellent les « barrières girondines » qui servent de coupe-vent sur les dunes.

Béton désactivé et béton de sable appliqués en bande.

Un projet sophistiqué

« C'est un projet unique en son genre ! » s'enthousiasme d'une même voix Joséphine Daniel, la présidente de **Béton** contrôlé du Béarn, et Dominique Noraz, le président de Sols-Aquitaine. Particulièrement investies dans ce projet à forte connotation locale, les deux entreprises n'ont pas eu de mal à mobiliser leurs équipes. « L'un des défis consistait dans l'obligation de livrer le chantier avant le démarrage de la saison touristique », poursuit Dominique Noraz. Car, outre la requalification du boulevard de la Dune, long de 1,4 km (du **quai** du Vieil-Adour au rond-point de l'avenue des Tourterelles), l'opération incluait la rénovation de la place des Basques, large esplanade donnant accès à la Plage centrale.

La commune de Soorts-Hossegor souhaitait « un projet sophistiqué, qui ne réduise pas les capacités de stationnement et qui sépare les flux ». Réponse des architectes-urbanistes : réaliser un traitement minéral des revêtements en béton pour que l'aspect esthétique évoque l'ambiance maritime. « Notre souci principal a été de redonner la sensation que nous sommes bien sur la dune, au bord de l'Océan. Soit de grandes lignes de bastings et de ganivelles le long de l'horizon et un jeu de bétons qui courent en bandes », ont expliqué les intervenants des cabinets d'architectes D'une ville à l'autre et Plan B. Par « bandes », les architectes désignent les différentes zones d'accessibilité : pour la voirie et les stationnements, la mise en œuvre d'un béton « cyclopéen » ; un béton de **sable** sur les trottoirs ; un béton de sable avec des pochoirs pour la piste cyclable ; un béton faiblement désactivé sur la place des Basques ; et un béton de couleur bleu-vert autour du brumisateur.



Les trottoirs en béton de sable, agrémentés de jardinières.

Le béton « cyclopéen » (voirie et parking).

Beaucoup d'échantillons

Après l'appel d'offres, c'est Sols-Aquitaine – en groupement avec Sols-Vallée du Rhône, une « société sœur » du même groupe, dont le siège historique se trouve à Livron-sur-Drôme (Drôme) – qui a été retenue pour donner corps à ce programme à la fois poétique et ambitieux. Avec une double obligation : faire preuve de créativité et de réactivité !

« Au total, il nous a fallu fournir quatre types de bétons pour des usages « piétons » et « chaussée », possédant chacun des caractéristiques techniques et esthétiques différentes », détaillent Joséphine Daniel et Dominique Noraz. Après une intense phase d'essais et de validation, des réponses satisfaisantes ont été fournies.



Des bordures inclinées pour une transition douce entre trottoirs et voirie.

Les motifs ont été obtenus par sablage du béton recouvert de pochoirs créés par la plasticienne Sophie Balas.

Béton « Cyclopéen » : 3 000 m²

« Pour le béton cyclopéen, nous avons fait une proposition avec de gros cailloux rustiques et de couleur marron qui rappelle celle du tronc des pins des Landes », précise Stéphanie Haristoy, en charge de la prescription des bétons décoratifs pour le Groupe Daniel. Ce béton, contenant des agrégats concassés de calibre 20/40, mélangés à des agrégats roulés 12/24, est utilisé sur la chaussée. Cette composition sera d'ailleurs dupliquée sur la place des Basques, avec des granulométries beaucoup plus petites. **Béton désactivé** : 4 500 m² « Garder la couleur et la texture en apportant un contraste visuel et tactile entre la chaussée, les parkings, la place et les entrées charretières : telle était la consigne ! Par conséquent, nous avons conservé les mêmes provenances de **granulats** dans les mêmes proportions que celles de la chaussée », souligne Dominique Noraz.

Béton de sable : 4 500 m²

« Pour obtenir la couleur sable de la dune sur un revêtement en béton, tout en faisant qu'il soit doux à la marche et roulant pour la piste cyclable, nous avons opté pour l'incorporation d'un durcisseur de la gamme Viasols sur le **béton frais**. Cette technique nous a également permis de réaliser des pochoirs, dessinés par la plasticienne Sophie Balas, que nous avons positionnés sur la base d'un **plan d'exécution** pensé par elle, commente le président de Sols-Aquitaine. La société Viasols nous a également proposé un durcisseur sur mesure : un mélange de bleu et de vert pour évoquer la teinte de l'Océan. »

À chantier exceptionnel, mobilisation exceptionnelle. Chez Sols-Aquitaine, le renfort de Sols-Vallée du Rhône a permis de maintenir « treize personnes en permanence sur le chantier », au plus gros de l'activité. En juin 2016, la renaissance est achevée, comme prévu ! Soorts-Hossegor peut de nouveau s'enorgueillir d'être « l'élégante station des sports élégants » et d'accueillir ses surfeurs dans un **environnement** convivial. Un chantier de référence, qui aura nécessité la mise en œuvre d'environ 1 800 m³ de béton décoratif, au total !



Un béton faiblement désactivé a été mis en œuvre, notamment sur la place des Basques.



Maîtrise d'ouvrage : Ville de Soorts-Hossegor, Communauté de communes MACS - **Maîtrise d'œuvre :** D'une ville à l'autre (Pierre Roca d'Huyteza, mandataire, avec Sophie Balas, plasticienne), Plan B (Léo Mary), Ideia VRD (Richard Combes et Cédric Crouzille) **Entreprises :** Sydec, Bouyrie de Bie-Id Verde (plantations et mobilier), Urban't, Soubestre, Lafitte TP - **Réalisation du béton décoratif :** Sols-Aquitaine (en groupement avec SolsVallée du Rhône) - **Fournisseur du béton :** Béton contrôlé du Béarn (Groupe Daniel) - **Fournisseur du ciment :** Lafarge



Cet article est extrait de **Routes** n°139

Auteur

Cimbéton



**Retrouvez toutes nos publications
sur les ciments et bétons sur**
infociments.fr

Consultez les derniers projets publiés
Accédez à toutes nos archives
Abonnez-vous et gérez vos préférences
Soumettez votre projet

Article imprimé le 08/01/2026 © infociments.fr