

Pavillon d'accueil de la maison de Georges Clemenceau

Juillet 2021

Conçu par l'agence d'architecture Titan, le pavillon d'accueil tout en béton coloré marque sa présence sans pour autant concurrencer la maison musée.



Vue de la maison de Georges Clemenceau avec son jardin et du pavillon d'accueil.

Après son **retrait** de la vie politique, au début de l'année 1920, Georges Clemenceau (1841-1929) viendra chaque année, jusqu'à sa mort, séjourner à la belle saison dans une longère isolée face à la mer au lieu-dit de Bélestat, dans la commune de Saint-Vincent-sur-Jard. Entre l'océan et la maison qu'il loue, il aménage, sur la dune, un jardin aux innombrables fleurs. L'Etat se porte acquéreur de la maison et des terrains environnants en 1932 et en 1935. De leur côté, les enfants de Georges Clemenceau font don à l'Etat des objets et mobiliers présents dans la maison. Depuis 1970, le site est classé monument historique. Remplie de souvenirs, notamment de ses voyages, la maison transformée en musée est restée dans l'état exact où elle se trouvait à la mort de Georges Clemenceau. Elle a reçu le label « Maison des illustres ». En 2010, la tempête Xynthia a provoqué d'importants dégâts au niveau du jardin et du bâtiment d'accueil existant. Après la **démolition** de ce dernier, le Centre des monuments nationaux a retenu l'agence d'architecture Titan pour en concevoir et en réaliser la reconstruction. Le nouveau projet devait prendre place dans l'emprise du volume d'origine, formé de deux bâtiments juxtaposés.



Le volume simple du nouveau pavillon d'accueil est en béton de la couleur du sable de la dune.

Un monolithe discret

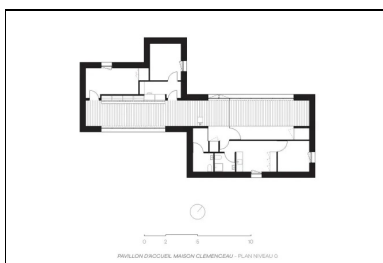
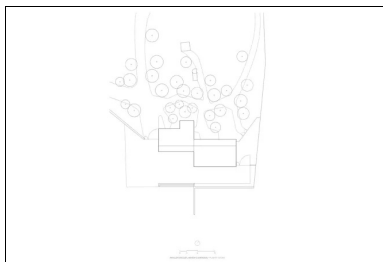
« Dans ce magnifique paysage, Clemenceau avait élaboré un jardin qui forme l'une des intensités du site », expliquent les architectes de l'agence Titan. « Notre proposition est un volume discret, qui s'intègre harmonieusement dans son environnement. Respectant la dimension patrimoniale, le pavillon d'accueil forme la porte d'entrée du jardin. Il s'apparente à un monolithe émergeant du sol. Sa coque, entièrement constituée de béton, se confond avec la plage, les dunes et le parvis, tout en définissant clairement un passage de l'espace public ouvert aux jardins de Clemenceau, plus intimes. Prenant en charge les contraintes du site, le nouveau projet s'articule autour d'une nef centrale - un pavillon jouant le rôle de structure de transition abritant la réception, la boutique du musée et un espace de médiation - connectée à deux volumes supplémentaires, dédiés l'un à la technique, l'autre au personnel. Alliant minimalisme et écologie, notre projet vise la durabilité et l'intégrité ; il marque sa présence sans pour autant concurrencer la maison musée. »

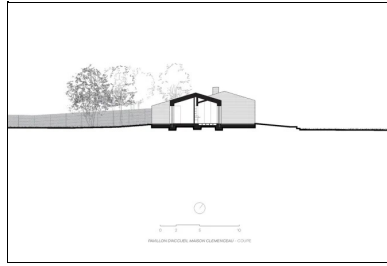


Vue de la façade, côté jardin.

En béton couleur sable

Le nouveau pavillon d'accueil tout en béton de la couleur du sable de la dune dessine le volume pur et minimal de deux maisons traditionnelles accolées et décalées l'une par rapport à l'autre. Depuis la rue Georges Clemenceau et le parvis, une large baie vitrée invite à entrer dans la partie la plus en **retrait**. Une fois la porte franchie, l'espace d'accueil du public prend la forme d'une longue et profonde nef, dont la voûte à double pente en **béton brut** gris clair transforme, pour les architectes, le lieu « ... en un vestibule minéral, évoquant un tunnel creusé dans la pierre, qui guide le visiteur vers les jardins... ». Il abrite la billetterie, la boutique et la salle de médiation. De part et d'autre de la nef centrale viennent se greffer les bureaux et les locaux techniques.



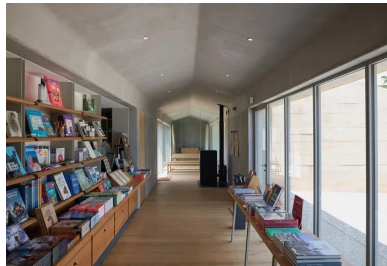


Le pavillon d'accueil est entièrement construit en **béton**. La structure intérieure et l'enveloppe autoportante sont coulées en place. Les façades et la toiture sont des doubles murs en béton avec l'isolant pris en sandwich entre les voiles intérieurs et extérieurs. L'enveloppe en **béton coloré** décline deux types de textures. Un **parement** lisse marque le volume de la nef centrale, tandis que le reste de l'enveloppe présente un **parement texturé** coulé par passes successives et sablé. Une passe était coulée le matin et la suivante en fin de journée, afin de permettre à la première passe de faire sa **prise** et ainsi de suite. L'aspect texturé est obtenu par un jeu de décalage des coffrages, ainsi que par le **sablage** du béton en surface.

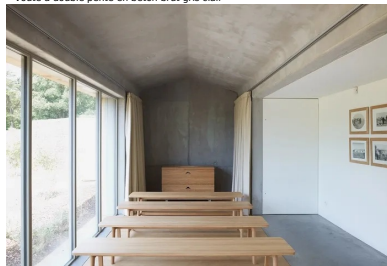


Le pavillon d'accueil s'articule autour d'une nef centrale connectée à deux volumes supplémentaires, dédiés l'un à la technique, l'autre au personnel.

Le projet conçu par l'agence Titan marque sa présence, affiche l'entrée du lieu et le valorise, sans concurrencer la maison musée. Il a été distingué par différents prix, parmi lesquels on peut citer le Trophée **Béton PRO** 2019, le prix AMO 2019 dans la catégorie de la mise en œuvre la plus audacieuse. Il a également été nommé au prix de l'Équerre d'argent 2019 dans la catégorie première œuvre et est nommé au prix d'architecture contemporaine de l'Union européenne Mies van der Rohe 2022.



L'espace d'accueil du public est une longue et profonde nef, caractérisée par sa voute à double pente en béton brut gris clair



Vue de la salle de médiation.

Fiche technique

Reportage photos : Julien LANOO

- **Maitre d'ouvrage** : Centre des monuments nationaux, direction de la conservation des monuments et des collections
- **Maitrise d'œuvre** : TITAN (architectes-paysagistes mandataires)
- **BET (structure)** : arest
- **Entreprise (gros œuvre)** : HENRI BRUNET
- **Surface** : 125 m²
- **Coût** : 500 000 € dont aménagement paysager 80 000 €

Programme : reconstruction du pavillon d'accueil de la maison Clemenceau comprenant : la billetterie, une boutique, une salle de médiation, des bureaux, des locaux techniques.

CONSTRUCTION MODERNE



**Retrouvez tout l'univers
de la revue Construction Moderne sur**
constructionmoderne.com

Consultez les derniers projets publiés
Accédez à toutes les archives de la revue
Abonnez-vous et gérez vos préférences
Soumettez votre projet