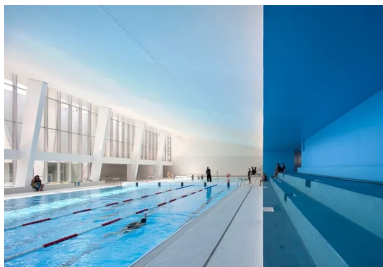


Rénovation et extension de la piscine Henri Wallon

Décembre 2015

Le projet conçu par l'agence Dominique Coulon et associés compose un ensemble harmonieux sur le thème de la minéralité avec son extension sculpturale en **béton gris clair. La restructuration et l'extension de la piscine Henri Wallon à Bagneux s'inscrivent dans une zone urbaine en réaménagement. L'objectif était d'augmenter la taille des installations existantes afin d'offrir à la population un équipement de meilleure qualité.**

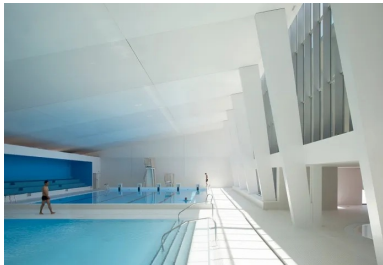
Le projet conçu par Dominique Coulon et associés revendique une métamorphose de l'image du bâtiment. La réhabilitation et l'extension composent un ensemble harmonieux sur le thème de la minéralité. L'extension est en **béton gris** clair, et le bâtiment existant, isolé par l'extérieur, est **enduit** d'un **ciment** de même teinte. Cette minéralité se prolonge sur le sol du hall fait de quartzite de Lucerne en opus incertum.



L'architecture de la grande salle des bassins est préservée et mise en valeur.

Présence urbaine affichée

Par son échelle ainsi renforcée, ce nouveau bâtiment affiche sa forte présence urbaine. Sa grande sous-face et son parvis offrent un espace public généreux. Un jeu de lumière évoque le reflet de l'eau en **façade** est. La signalétique extérieure est à l'échelle du bâtiment et le grand portique fonctionne comme un brise-soleil géant. Ce projet fabrique une coupure dans le temps. À l'intérieur, les espaces proposent différentes ambiances de lumières et de couleurs.



L'architecture de la grande salle des bassins est préservée et mise en valeur.

Les parcours sont fluides, les courbes remplacent l'angle droit. L'espace de distribution est noyé dans une lumière aquatique étrange. Un hublot horizontal, au fond de la pataugeoire des petits, y diffuse une lumière bleutée qui ondule au gré de l'eau. Dans la salle de repos en double hauteur, les formes courbes englobent l'espace. Une belle fenêtre arrondie **cadre** sur un jardin.



Vue sur la pataugeoire

Lignes courbes et enveloppantes

L'architecture de la grande salle existante, où sont situés les deux bassins, est préservée. La structure inclinée est mise en valeur et accompagnée par un jeu d'obliques qui apporte une touche contemporaine. La pataugeoire des petits offre un cocon où les enfants se sentent enveloppés. L'espace est courbe, atténuant naturellement la réverbération des sons. La grande baie en hauteur inonde de soleil le petit bassin arrondi. **Ce lieu est conçu pour marquer l'imaginaire des enfants.** La grande terrasse extérieure est traitée comme une plage. Ses garde-corps hauts assurent l'intimité des baigneurs.

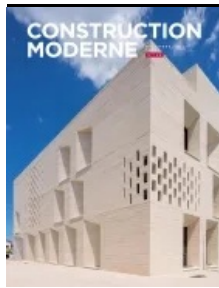


Fenêtre arrondie ouverte sur un jardin.

Principaux Intervenants

Reportage photos : Clément guillaume et David Romero-Uzeda

Maître d'ouvrage : communauté d'agglomération Sud de Seine – Maître d'œuvre : Dominique Coulon et associés, architectes – Suivi de chantier : Olivier Werner Architecte – BET structure : Batiserf – BET fluide : Alto Ingénierie – Acousticien : Euro Sound Project – Entreprise **gros œuvre** : Cari – Surface : 3 431 m² SHON – Coût : 8 M€ HT – Programme : grand bassin de 25 m, bassin d'apprentissage, pataugeoire, saunas, hammam, salles de détente, vestiaires, douches, solarium extérieur.



Auteur

Cet article est extrait de **Construction Moderne n°146**

Cimbéton



**Retrouvez toutes nos publications
sur les ciments et bétons sur
infociments.fr**

**Consultez les derniers projets publiés
Accédez à toutes nos archives
Abonnez-vous et gérez vos préférences
Soumettez votre projet**

Article imprimé le 07/01/2026 © infociments.fr